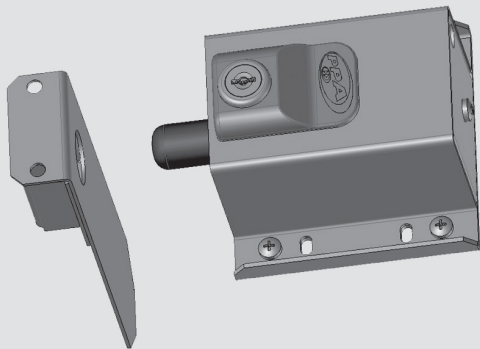


WARNING
Do not use the device without referring to this manual first.



TECHNICAL MANUAL DOG STEEL ELECTROMAGNETIC LOCK



Made by: **Motoppar Indústria e Comércio de Automatizadores Ltda**
Av. Dr. Labieno da Costa Machado, 3526 - Distrito Industrial - Garça - SP - CEP 17406-200 - Brasil
CNPJ: 52.605.821/0001-55
www.ppa.com.br | +55 14 3407 1000

P07449 - 08/2022
Rev. 2

1. INTRODUCTION

DOG STEEL electromagnetic lock has been developed in order to meet the user needs, in compliance with the strictest quality, security and comfort standards for its users. It is produced with steel plates with epoxy-coat finishing to increase its service life; It is available in 127 and 220 V.

The electromagnetic lock can be activated at the moment the gate operator is activated or manually by means of a proper key. It automatically locks the gate after the gate is closed.

The timer board has been developed in order to decrease electric energy consumption by the product. The timer module is easy to install; all one has to do is connect two specific wires to the control board of the operator; whenever the motor is activated in order to open the gate, the timer activates the lock during the average time of 5 seconds, and then it will turn itself off.

2. TECHNICAL FEATURES

SPECS - 127V	SPECS - 220V
- Current of 2.9 A	- Current of 1.2 A
- Inductance of 106MHz	- Inductance of 858 MHz
- Resistance of 27 ohms	- Resistance of 258 ohms
- Output power of 92W	- Output power of 75W

PRODUCT SIZE
- Length: 95mm (~3.8 in)
- Width: 105mm (~4.2 in)
- Height: 73mm (~2.9 in)
- Pin size: 20mm (~0.8 in)
- Pin diameter: 19mm (~0.8 in)

MATERIAL
- 1020 Steel

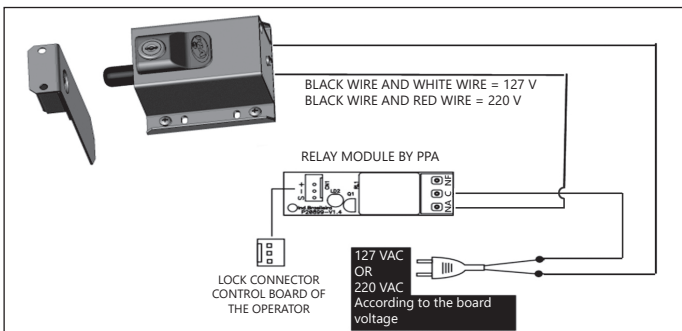
COMPATIBLE WITH
- Overhead / Sliding / Swing gates

3. INSTALLATION

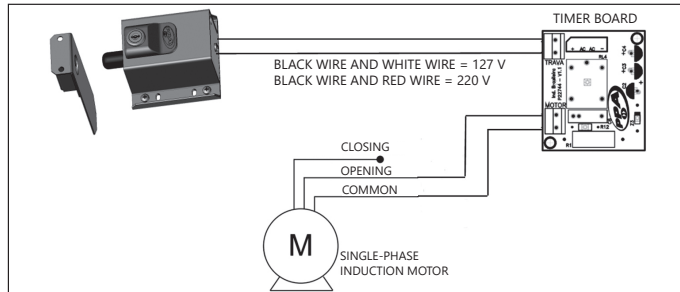
- Carefully read all the instructions herein before starting the installation procedures.
- The electromagnetic lock must be installed on the inner side of the gate (on its stop side). Mounting depends on each kind of gate. Therefore, the installer is supposed to choose the proper manner / position for every individual installation.
- Fasten the mounting plate (base) on the gate leaf and use the pin to centralize the ramp (gate stopper).
- Fasten the ramp and afterwards fasten the lock by means of the screws.
- Once the set is properly mounted, perform the testing, by manually opening and closing the gate.

4. WIRING DIAGRAMS

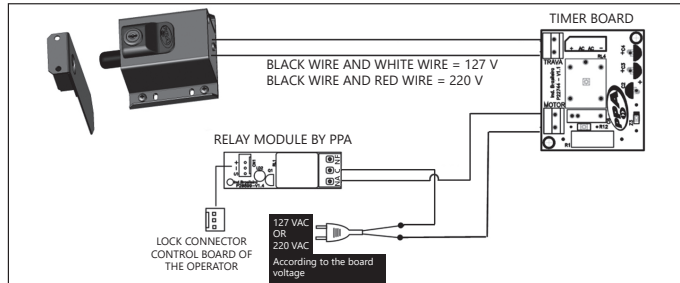
WIRING DIAGRAM FOR AN OPERATOR WITH THE LOCK CONNECTOR ON THE CONTROL BOARD ONLY



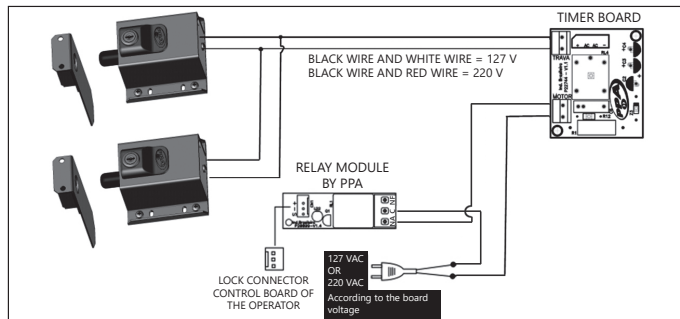
WIRING DIAGRAM FOR AN OPERATOR WITH TIMER, WITHOUT THE LOCK CONNECTOR ON THE CONTROL BOARD



WIRING DIAGRAM FOR AN OPERATOR WITH TIMER AND THE LOCK CONNECTOR ON THE CONTROL BOARD



WIRING DIAGRAM FOR AN OPERATOR WITH TWO LOCKS, TIMER AND LOCK CONNECTOR ON THE CONTROL BOARD



GENERAL TERMS AND CONDITIONS OF WARRANTY

MOTOPPAR, Industry and Commerce of Automatic Gate Operators Ltd., registered with the CNPJ (National Registry of Legal Entities) under Number 52.605.821/0001-55, located at 3526 Dr. Labieno da Costa Machado Avenue, Industrial District, Garça – SP – Brazil, Zip Code 17400-000, manufacturer of PPA Products, hereby guarantees this product against design, manufacturing or assembly defects and/or supportively as a result of material quality flaws that could make its intended use improper or inadequate, within a legal period of 90 (ninety) days from time of acquisition, provided that the installation instructions described in the instruction manual are observed.

Due to the credibility and trust placed on PPA products, we will add 275 more days to the period mentioned above, reaching a warranty period of one year, likewise counted from the time of acquisition proven by consumer through proof of purchase (Customer Receipt).

In case of defect, within the warranty period, PPA responsibilities are restricted to the repair or substitution of the product manufactured by the company, under the following conditions:

- Repair and readjustment of equipment may only be carried out by PPA Technical Assistance, which is qualified to open, remove, and substitute parts or components, as well as repair defects covered by this warranty; thus, failure on observing this guideline and the verified use of any non-original parts will cause the resignation of this warranty on the part of the user;
- The warranty will not extend to accessories such as cables, screw kit, fixing brackets, power supplies etc.;
- Expenses for packaging, transportation and product reinstallation will be sole responsibility of the consumer;
- The equipment must be sent directly to the Company responsible for the sale (manufacturer's representative), through the address contained in the purchase invoice, properly packed, thus avoiding loss of the warranty;
- Within the additional period of 275 days, visits and transportation in places where authorized technical assistance is not available will be charged. The cost of transportation of the product and/or technician will be sole responsibility of the consumer and
- The substitution or repair of the product does not prolong the warranty time.

This warranty will be terminated if the product:

- Is damaged by natural agents, such as atmospheric discharges, floods, wildfires, landslides etc.;
- Is installed in an improper electric power supply or if it is not according to any of the installation instructions displayed on the manual;
- Shows defects caused by droppings, collisions or any other physical accident;
- Shows signs of product violation or attempted repair by unauthorized personnel;
- Is not used for its intended purpose;
- Is not used under normal conditions;
- Is damaged by accessories or equipment connected to it.

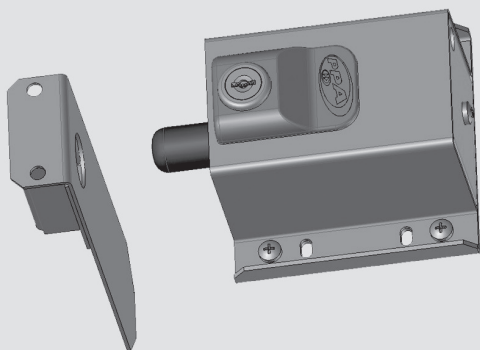
Recommendation:

We recommend that both the installation and the maintenance of the operator to be performed by an authorized PPA technical service. If the product fails or has an improper operation, seek an Authorized Technical Service to fix it.

ADVERTENCIA
No utilice el equipo sin antes leer este manual de instrucciones.



MANUAL TÉCNICO CERRADURA ELECTROMAGNÉTICA DOG STEEL



Fabricado por: **Motoppar Indústria e Comércio de Automatizadores Ltda**
Av. Dr. Labieno da Costa Machado, 3526 - Distrito Industrial - Garça - SP - CEP 17406-200 - Brasil
CNPJ: 52.605.821/0001-55
www.ppa.com.br | +55 14 3407 1000

P07449 - 08/2022
Rev. 2

1. INTRODUCCIÓN

La cerradura electromagnética DOG STEEL ha sido desarrollada para atender las necesidades del usuario, garantizando el cumplimiento de las más rigurosas normas de calidad, seguridad y confort para los usuarios. Fabricada con chapas de acero y acabado en pintura epoxi para aumentar la vida útil del producto; y disponible en versiones 127 y 220VAC.

Se puede activar la electrocerradura magnética en el momento del accionamiento del portón o manualmente a través de una llave propia. Su trabamiento es automático tras el cierre del portón.

La placa temporizadora ha sido desarrollada para reducir el consumo de energía eléctrica del producto. La instalación del módulo temporizador es sencilla; basta conectar dos cables apropiados a la central de mando dl automatizador; siempre que el motor sea accionado para abrir el portón, el temporizador accionará la electrocerradura durante el tiempo medio de 5 segundos y después apagará.

2. CARACTERÍSTICAS TÉCNICAS

ESPECIFICACIONES 127V	ESPECIFICACIONES 220V
- Corriente 2.9 A	- Corriente 1.2 A
- Inductancia 106MHz	- Inductancia 858 MHz
- Resistencia 27 ohms	- Resistencia 258 ohms
- Potencia 92W	- Potencia 75W

DIMENSIONES
- Longitud: 95mm
- Ancho: 105mm
- Altura: 73mm
- Tamaño del pin: 20mm
- Diámetro del pin: 19mm

MATERIAL
- Acero 1020

COMPATIBLE CON
- Portones Basculantes / Correderos / Abatibles

3. INSTALACIÓN

1. Lea atentamente todas las informaciones en este manual antes de iniciar la instalación.
2. Se debe instalar la cerradura electromagnética en el lado interno del portón. Su fijación depende del tipo de portón. Por consiguiente, el instalador debe elegir la mejor manera y posición adecuada para cada instalación.
3. Fije la base en el portón y use el pin para centralizar la ramba (batiante del portón).
4. Fije la ramba y después fije la cerradura con los tornillos.
5. Una vez montado el conjunto, realice la prueba, manualmente abriendo y cerrando el portón.

4. ESQUEMAS ELÉCTRICOS

DIAGRAMA DE CABLEADO PARA AUTOMATIZADOR CON SOLAMENTE EL CONECTOR TRABA (CERRADURA) EN LA CENTRAL DE MANDO

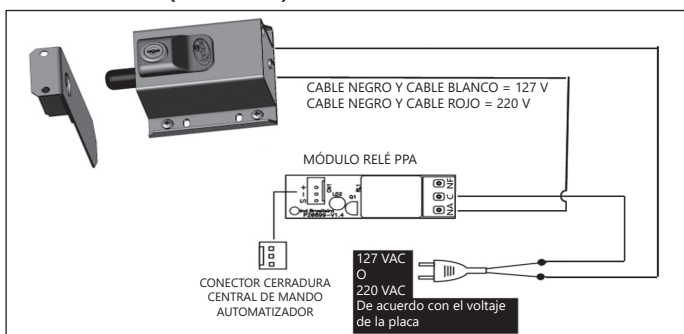


DIAGRAMA DE CABLEADO PARA AUTOMATIZADOR CON TEMPORIZADOR, SIN CONECTOR TRABA EN LA CENTRAL DE MANDO

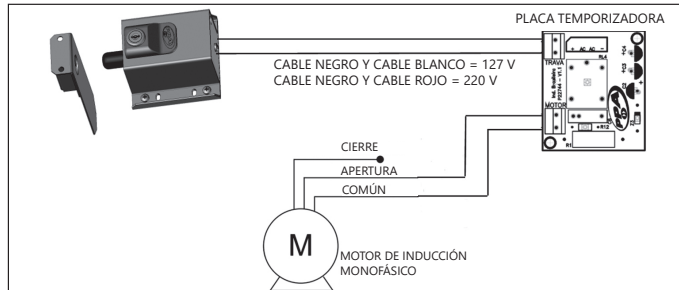


DIAGRAMA DE CABLEADO PARA AUTOMATIZADOR CON TEMPORIZADOR Y EL CONECTOR TRABA EN LA CENTRAL DE MANDO

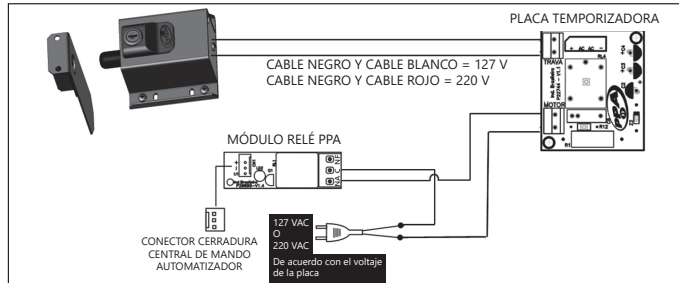
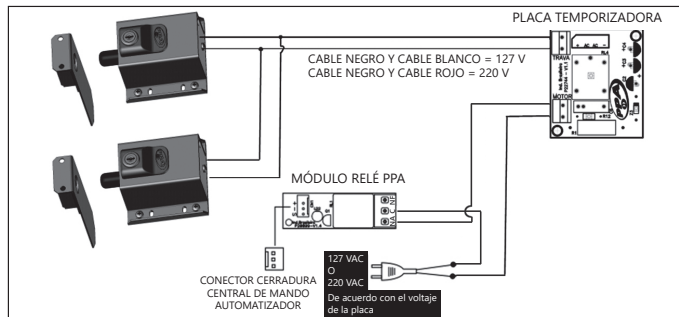


DIAGRAMA DE CABLEADO PARA AUTOMATIZADOR CON DOS TRABAS, TEMPORIZADOR Y EL CONECTOR TRABA EN LA CENTRAL DE MANDO



PLAZO DE GARANTÍA

MOTOPPAR, Industria y Comercio de Automatizadores Ltda., registrada con CNPJ (CIF) 52.605.821/0001-55, localizada en la Avenida Dr. Labieno da Costa Machado número 3526, Distrito Industrial, Garça - SP - Brasil, Código Postal 17.400-000, fabricante de los productos PPA, garantiza este aparato contra defectos de proyectos, fabricación, montaje y/o solidariamente en consecuencia de vicios de calidad de material que se lo hagan propio o inadecuado al consumo a cual se destina por el plazo legal de 90 (noventa) días desde la fecha de adquisición, siempre que se cumplan las orientaciones de instalación descritas en el manual de instrucciones.

Como consecuencia de la credibilidad y de la confianza depositada en los productos PPA, añadimos al plazo anteriormente descrito más 275 días, alcanzando el total de 1 (un) año, igualmente contados desde que la fecha de adquisición pueda ser comprobada por el consumidor a través de comprobante de compra (Recibo).

En caso de defecto, en el período cubierto por la garantía, la responsabilidad de PPA se queda restringida a la reparación o reemplazo del aparato por ella fabricada, bajo las siguientes condiciones:

1. La reparación y reajuste de aparatos solo pueden realizarse por la Asistencia Técnica de PPA, que está habilitado a abrir, remover, sustituir piezas o componentes, así como arreglar los defectos cubiertos por la garantía, siendo que, el incumplimiento de este y cualquier utilización de piezas no originales observadas en el uso, implicará en la exclusión de la garantía por parte del consumidor;
2. La garantía no se extenderá a accesorios como cables, kit de tornillos, soportes de fijación, fuentes de alimentación etc.;
3. Los costos de embalaje, transporte y reinstalación del producto son responsabilidad exclusiva de los consumidores finales;
4. Se debe enviar el aparato directamente a la empresa responsable de la venta (representante del fabricante), a través de la dirección que figura en el recibo de compra, debidamente embalado, evitando así la pérdida de la garantía;
5. En el período adicional de 275 días, las visitas y los transportes donde no haya servicios autorizados serán cargadas. Los gastos de transporte del aparato y/o técnico son responsabilidad del propietario y
6. La reparación o reemplazo del aparato no prorroga el plazo de garantía.

Esta garantía perderá su validez si el producto:

1. Sufrir daños provocados por agentes de la naturaleza, como descargas atmosféricas, inundaciones, incendios, desmoronamientos etc.;
2. Sea instalado en red eléctrica inadecuada o en desacuerdo con cualquiera de las instrucciones de instalación descritas en el manual;
3. Defectos causados por caídas, golpes o cualquier otro accidente físico;
4. Por violación del producto o intento de reparación o mantenimiento por parte de personal no autorizado;
5. No sea usado para lo que ha sido proyectado;
6. No sea usado en condiciones normales;
7. Sufrir daños causados por accesorios o aparatos conectados al producto.

Recomendación:

Recomendamos que la instalación y mantenimientos del aparato sean efectuados por servicio técnico autorizado PPA. Caso el producto presente defecto o funcionamiento anormal, busque un Servicio Técnico especializado para los debidos arreglos.